



鳥取旅時間

ゆったり、まったり、とっとり暮らし

鳥取市観光ガイド
Tottori City Tourist Guide



観光情報のお問い合わせ

一般社団法人
鳥取市観光コンベンション協会

- ・ 鳥取市観光案内所*
(鳥取駅構内)
- ・ TEL.0857-22-3318
- ・ 本部(まちパル鳥取2F)
- ・ TEL.0857-26-0756
- ・ <https://www.torican.jp/>

鳥取市経済観光部
観光・ジオパーク推進課

- ・ TEL.0857-30-8292
- ・ <https://www.city.tottori.lg.jp/>

物産情報のお問い合わせ

一般社団法人
鳥取市観光コンベンション協会

- ・ 鳥取市ふるさと物産館*
- ・ (まちパル鳥取1F)
- ・ TEL.0857-36-3767

(※印は土日祝日も対応)



※掲載施設の詳細は各施設へ直接お問い合わせください。
 ※新型コロナウイルス等社会情勢により、掲載内容が変更になる場合がございます。
 ※掲載データは2022年8月のものです。

contents

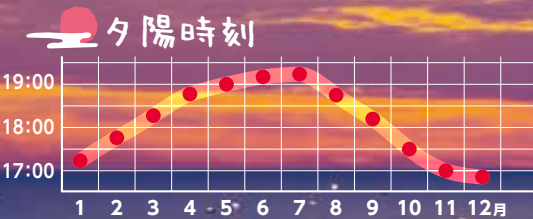
ページ

- 4 とっとりのすなば 鳥取砂丘
- 6 鳥取砂丘ガイドマップ
- 8 鳥取砂丘エリア
- 10 鳥取市街地エリア
- 12 鳥取城跡
- 14 国府^{こくふ}エリア
- 16 南^{さじ}〔^{かわはら}佐治・^{もちがせ}河原・用瀬〕エリア
- 18 賀露^{がる}・湖山池^{こやまいけ}・吉岡温泉^{よしおが}エリア
- 20 白兔^{はくと}エリア
- 22 西^{しがの}〔鹿野〕エリア
- 24 西^{あおや}〔^{けたか}青谷・気高〕エリア
- 25 とっとり近辺のおススメ
- 26 鳥取じげの味
- 28 鳥取じげの味、鳥取民藝
- 30 とっとりのおみやげ
- 32 湯のまち鳥取
- 33 年間行事
- 34 旅の便利情報
- 36 map

きなんせ
きなんせ



ジオパークとは、科学的に見て特別に重要で貴重な、あるいは美しい地質遺産を含む一種の自然公園です。鳥取市の西端から京都府京丹後市の東端までの「山陰海岸ジオパーク」は、ユネスコ世界ジオパークに認定されています。鳥取砂丘は、その代表的なジオパークの見どころのひとつです。



漁火 (いさりび)
 日本海に夕日が沈み、夕闇が静かに訪れるころ、海にはひとつ、ふたつと幻想的に明かりが灯り始める。イカ釣漁船の「漁火」。海一面が灯で輝くさまは日本海に蛍の大群が訪れたかのよう。ぜひ「ナイトハイク」を試してみよう。

風と大地が織りなす芸術
 とっとりすなば
 鳥取砂丘

東西16km、南北2.4kmにもわたる鳥取砂丘。10万年の歴史が読み取れる火山灰露出地、約47mの砂の丘「馬の背」など、長い年月をかけて作られた自然の造形美。砂と風が織りなす圧巻の光景は幻想的で、非日常の砂の大地に思わず言葉を失う。

らっきゅうの花畑

全国的に人気の「砂丘らっきゅう」は鳥取砂丘の砂地で栽培されており、6月にはらっきゅう掘り体験(有料)もできる。10月下旬ごろになると、赤紫のらっきゅうの花が咲き、「鳥取砂丘らっきゅう花マラソン大会」が開催される。



冬景色

雪で覆い尽くされた砂丘をみるとなぜかホッとする。ふわふわのパウダースノーが積もった日には「雪の風紋」が見られることもある。



すなのかお・アレコレ



砂柱 (ちゆう)
 湿った砂に風速12mを超える強い風が吹くと見られる。冬や台風通過後によく見られる。



砂簾 (れん)
 湿った砂が乾いていくときにできる。斜面を流れ落ちると、まるで簾を垂らしたような景観となる。



風紋
 乾いた砂に風速5~10mの風が吹くと、砂一面に波の模様を見ることが出来る。砂丘を代表する砂の芸術。

便利なサービス情報

鳥取砂丘の周辺施設には砂丘歩きに役立つものがそろっている。ぜひ活用してみよう。

- ・コインロッカー（時間8:00～17:00、料金100円、サイズ縦40cm×横35cm）

自然公園財団鳥取支部 ☎0857-23-7652

- ・足洗い場

●車椅子でも大丈夫

砂丘にも乗り入れ可能な車椅子を無料で貸し出しています。
 図 鳥取砂丘ビジターセンター
 ☎0857-22-0021
 ※鳥取砂丘は入場無料です。



日本海



うまぜ 「馬の背」

砂丘を歩く起伏に富んでいる。砂丘入口階段に入って正面に見える砂の丘「馬の背」は第二砂丘列と呼ばれる砂のいただきで、その高さ約47m。

頂上から一望する日本海は最高。夏は「漁火」の絶景スポット。

風紋スポット



鳥取砂丘の魅力伝える

山陰海岸国立公園
鳥取砂丘ビジターセンター



鳥取砂丘の自然や成り立ちを紹介。映像や展示で砂丘について知ることができる。

所 鳥取市福部町湯山2164-971 ☎9:00～17:00 料無料 休無休
 P 無し(「鳥取砂丘駐車場(有料)」をご利用ください)
 問 ☎0857-22-0021、WEB https://www.sakyu-vc.com/
 交 鳥取駅から車で約20分

鳥取砂丘
海水浴場→

コウボウムギ群落



【砂丘に生育する植物】
 砂の下に常に湿った層があるため特有の植物が生育する。コウボウムギ、ハマゴウなど、砂丘西側や追後スリバチ付近で見られる。

フライングポイント
(パラグライダー)



【砂丘のオアシス】
 雨水や雪解け水が溜まり、池となったもの。晴天が続くと、干上がってなくなる。

砂丘では急斜面で囲まれたすり鉢状の凹地形が見られ「スリバチ」と呼ばれている。

砂丘入口階段

鳥取砂丘

鳥取砂丘駐車場(有料)

砂丘センター見晴らしの丘

砂丘センター展望台

リフト料金:大人400円(往復)

鳥取砂丘砂の美術館

鳥取砂丘砂の美術館

鳥取砂丘砂の美術館

鳥取砂丘砂の美術館

鳥取砂丘砂の美術館

鳥取砂丘砂の美術館

鳥取砂丘砂の美術館

鳥取砂丘砂の美術館

鳥取砂丘砂の美術館

鳥取砂丘砂の美術館

鳥取砂丘砂の美術館

鳥取砂丘砂の美術館

鳥取砂丘砂の美術館

鳥取砂丘砂の美術館

鳥取砂丘砂の美術館

鳥取砂丘砂の美術館

鳥取砂丘砂の美術館

鳥取砂丘砂の美術館

鳥取砂丘砂の美術館

鳥取砂丘砂の美術館

鳥取砂丘砂の美術館

鳥取砂丘砂の美術館

鳥取砂丘砂の美術館

鳥取砂丘砂の美術館

鳥取砂丘砂の美術館

鳥取砂丘砂の美術館

【文人達の舞台 鳥取砂丘】

白樺派の作家として有名な鳥取武郎を筆頭に多くの歌人・俳人たちが砂丘を愛し、砂丘を詠んだ。



与謝野晶子歌碑

有鳥武郎歌碑

西側絶景スポット

枝野登代秋歌碑

鳥取砂丘
こどもの国

◎鳥取砂丘へのアクセス

- 東京(羽田空港) 約1時間10分 鳥取砂丘コナン空港 タクシーで約20分
- 大阪 特急スーパーはくと(約2時間30分) 鳥取駅 「鳥取砂丘」行バスで約20分
- 広島 新幹線+特急スーパーいなば(約2時間40分) 鳥取駅 「鳥取砂丘」行バスで約20分
- 関西方面から(大阪から約2時間30分) 鳥取I.C.から約20分
- 中国自動車道・佐用J.C.T 鳥取自動車道・鳥取I.C.

高浜虚子句碑

高浜虚子句碑

高浜虚子句碑

高浜虚子句碑

高浜虚子句碑

高浜虚子句碑

高浜虚子句碑

高浜虚子句碑

高浜虚子句碑

高浜虚子句碑

高浜虚子句碑

高浜虚子句碑

高浜虚子句碑

高浜虚子句碑

高浜虚子句碑

高浜虚子句碑

高浜虚子句碑

高浜虚子句碑

高浜虚子句碑

3 癒しコース

観て、歩いて、感動しよう
 馬の背
 砂丘越しからの「漁火」は絶景

2 夜の砂丘満喫コース

幻想的な風景が広がる
 團夏季 約30分/お好みで
 夕刻19時半頃
 砂丘入口階段(西口からでも)

1 砂丘満喫コース

まずは砂丘の定番をおさえよう
 團通年 約60分
 砂丘入口階段
 馬の背
 風紋・砂柱・日本海の展望見学
 火山灰露出地
 追後スリバチ
 砂丘入口階段

4 植物観察文人探訪コース

鳥取砂丘の自然を学ぶ
 團春・秋季 約60分
 砂丘入口階段
 オアシス(尻無川)
 火山灰露出地
 砂丘植物&歌碑

砂路をススメ

「あぐツをぬぎ捨てて 鳥取砂丘ガイドマップ」

MAP P36

大型遊具体験や親子で工作体験 チヌーブ

MAP P07



ダイナミックに遊べる大型遊具やバットリカーなどの乗り物遊具、また、木工工房、砂の工房で工作体験ができる。夏は水の遊び場も営業。

所 鳥取市浜坂1157-1 **営** 9時～17時
料 高校生以上500円、中学生200円、小学生以下無料(1・2月4割引、土日祝日は大学生以下無料)、海外旅行者:入園料半額(大人250円、中学生100円)ただし、パスポートの提示が必要
休 第2水曜日(祝日の場合は翌日)、8月は無休、年末年始(12/29～1/1) **P** 500台
問 ☎0857-24-2811 **交** 鳥取駅からバスで約20分「こどもの国入口」下車、徒歩10分ループ麒麟獅子バス「こどもの国」下車



砂丘を望めるワーケーション施設 **MAP P07**

SANDBOX TOTTORI

個室ブース、会議室、TELBOXと様々なスペースが利用できる。時間利用も可能。1階には観光客も利用できるカフェも営業。

所 鳥取市浜坂1390-224
営 コワーキングスペース 9時～18時(会員は24時間利用可)、カフェ 6時～22時
休 無休 **P** 20台
問 ☎0857-51-1069
WEB <https://sandbox-tottori.co.jp/>



パラグライダー

地面が砂地で安全、初心者の方でも安心フライト!

所 集合:鳥取市福部町湯山2164-806(らくだや) **営** 3月～12月
料 半日コース8,000円～(別途安全管理料500円) ※要予約 **休** 不定休
問 ゼロパラグライダーズスクール ☎080-1939-6640

所 集合:鳥取市浜坂1390-239
営 通年 **料** 半日体験8,000円～(別途保険代1,000円必要) ※要予約
休 無休 **問** 鳥取砂丘パラグライダーズスクール(砂丘本舗) ☎0857-24-6124



砂丘に湧く温泉 **MAP P06**

福部砂丘温泉ふれあい会館

2階の展望浴場からは、雄大な日本海の景色が楽しめ、隣には温水プールもある。砂丘の中のオアシス。

所 鳥取市福部町海士1013-1
営 10時～21時(10月～3月は10時～20時、1/2-3は13時～17時)受付終了後は1時間前
料 大人570円、小学生230円
休 毎週木曜日、12/29～1/1 **P** 35台
問 ☎0857-75-2316 **交** 鳥取駅から車で20分



カヤック体験

四季の景観や生態系を楽しみながらゆったり水面を進むアクティビティ!

所 集合:鳥取市福部町湯山2062(多鯉ヶ池弁天宮駐車場)
料 5,500円/大人1人
問 鳥取県自然体験塾 ☎080-4555-7301 ※要予約



梨狩り園(梨狩り街道) もぎたてが味わえる

鳥取特産の「二十世紀梨」はジュシーで上品な甘さが最高。8月から10月のシーズンは自分でい、その場で味わってみよう。時期ごとに色んな品種が楽しめます。

関連ページP26

ヨガ・SUP・SUPヨガ

鳥取砂丘の大自然・地球とシンクロ!
心も身体もリフレッシュ体験

所 集合:鳥取市福部町湯山2164-804(レイガーデン駐車場前) **営** 3月中旬～10月末
料 5,000円～(アクティビティ代、砂丘ガイド、ヨガマットレンタル込) ※要予約
休 毎週火・水曜日
問 砂丘ヨガ ☎080-5756-4450

ファットバイク

雄大な景色を自転車で駆け抜ける!

所 集合:鳥取市福部町湯山2164-971(鳥取砂丘ビジターセンター横)
料 7,000円(レンタルバイク、ヘルメット、保険、インストラクター、消費税込) ※要予約
問 TRAIL ON(トレイルオン) ☎080-1649-1796

鳥取砂丘セグウェイアドベンチャーツアー

絶景の鳥取砂丘をらくらく周遊!

所 鳥取市浜坂1390-239(ももんじょ倉庫)
料 約150分/9,000円 約90分/7,000円
問 ☎090-9415-3981 ※要予約

ジオコムス

ゴーカートのような爽快感で海岸線をドライブ!

所 鳥取市福部町湯山砂丘2164-661(鳥取砂丘パークサービスセンター)
料 3時間利用/3,000円 1時間利用/2,000円
問 鳥取砂丘ステーション ☎080-5612-7549 ※要予約

鳥取砂丘砂の美術館

「砂で世界旅行」をテーマに、世界トップレベルの砂像を展示する世界初の砂像専用屋内施設。期間が終わると同じものを見ることはできません。

所 鳥取市福部町湯山2083-17
営 平日・日曜日 9時～17時、土曜日 9時～18時(入館は30分前まで)
料 一般800円、小中高生400円 **休** 展示期間中は無休※メンテナンス休館あり。要HP確認。 **問** ☎0857-20-2231
交 鳥取駅からバスで約20分「砂の美術館前」下車ループ麒麟獅子バス「砂の美術館前」下車

サンドボード

斜度30度の急勾配を滑り降りるスリル満点のアクティビティ!!

所 集合:鳥取市福部町湯山2164-806(らくだや)
営 通年
料 1コース4,000円(指導料・ボードレンタル代・保険料・消費税込) ※要予約
問 鳥取砂丘サンドボードスクール ☎0857-30-1991

砂丘お遊び情報
すなばで
たわむれる
いろいろ!
砂丘の楽しみがた



らくだ乗り体験

所 砂丘内リフト乗り場近く
料 らくだ乗り体験1,500円/人、乗って写真撮影のみ600円/人
休 悪天候
問 らくだや ☎0857-23-1735

- 山湯山果実組合
☎0857752226
- 佐々木果実組合
さんこうえん
☎0857720117 4
- 佐々木果樹園
☎08577232496
- 浜湯山果実組合

梨狩り体験・梨販売
所 鳥取市福部町湯山
料 一例・大人1000円
小人800円
(開園期間や料金、梨狩りのできる品種等は園で異なります。各園にお問い合わせください)
交 鳥取駅から車で20分



鳥取市街地エリア

MAP
P38

観音院庭園

東照大権現を祀った神社
鳥取東照宮(旧櫻谿神社)
1650(慶安3)年、鳥取藩初代藩主・池田光仲によって日光東照宮を勧請して創建された。主要建造物は国の重要文化財に指定された。



中国観音霊場の一つ。全庭の約半分を地泉が占めており、亀島、鶴島、滝の石組みなど元禄時代のままに配置されており、園内は四季折々の表情が楽しめる。国指定名勝。

- 所 鳥取市上町162
 観 9時～17時
 料 拝観料650円(抹茶代含む)
 P 15台
 問 ☎0857-24-5641
 交 鳥取駅から100円バスぐる梨「赤コース」で17分「上町」下車、徒歩3分

剣豪荒木又右衛門の菩提寺
玄忠寺
日本三大仇討ちの一つ、伊賀越仇討ちで有名な荒木又右衛門の墓や記念館があり、高木百拙の豪快な羅漢のふすま絵は見る人の心を引きつける。鶴亀の庭も見もの。



- 所 鳥取市栗谷10 料 拝観200円 問 ☎0857-22-5278
 交 鳥取駅から100円バスぐる梨「緑コース」で9分「市立武道館」下車、徒歩7分



- 所 鳥取市上町87 P 10台
 交 鳥取駅から100円バスぐる梨「赤コース」で20分「櫻谿公園やまびこ館前」下車、徒歩8分



- 所 鳥取市新品治町176 観 9時～16時
 料 拝観500円
 P 15台 問 ☎0857-22-5294
 交 鳥取駅から100円バスぐる梨「青コース」で17分「寿町」下車、徒歩3分

鳥取藩主池田家の菩提寺
興禅寺
池田家の菩提寺として開創、境内には剣豪・白井本寛、渡辺数馬の墓や、俳人尾崎放哉の句碑もある。桃山時代の様式を受け継いだ江戸初期の庭園も見どころ。

モノが語る、人が語る博物館 鳥取市歴史博物館(やまびこ館)

鳥取の歴史や文化について実物資料を中心に常設展示し、鳥取に関する特別展も開催している。令和3年4月3日より常設展示室がリニューアルオープン。

- 所 鳥取市西町3-202
 観 9時～17時(入館は16時30分まで)
 料 500円(高校生以下無料)
 休 第3水曜日(祝日の場合は翌日、8月は無休)、年末年始(12/29～1/1)
 P 93台※駐輪場あり 問 ☎0857-22-7070
 交 100円バスぐる梨「緑コース」で5分「わらべ館」下車すぐ



- 所 鳥取市上町88
 観 9時～17時(入館は16時30分まで)
 料 300円(高校生以下・65歳以上無料、展示会により料金が異なる)
 休 月曜日(祝日の場合は開館)、祝日の翌日、年末年始 P 60台※駐輪場あり
 問 ☎0857-23-2140
 交 鳥取駅から100円バスぐる梨「赤コース」で20分「櫻谿公園やまびこ館前」下車、徒歩1分



工芸品を観て買って使って食べる 鳥取民藝美術館

鳥取民藝の生みの親・吉田璋也がプロデュースした美術館で、工芸店、割烹店が並んで建つ。日本各地の民芸品と海外の民芸品を展示。約50000点の収蔵があり、璋也が長年にわたって収集した民芸品を紹介している。

- 所 鳥取市栄町651 観 10時～17時
 料 一般500円、大学生300円(高校生以下無料)
 休 水曜日(祝日の場合は翌日)
 問 ☎0857-26-2367 交 鳥取駅から徒歩5分

童謡・唱歌とおもちゃのミュージアム わらべ館

昭和初期竣工の図書館を一部復元したレトロな外観が特徴。「童謡の部屋」は、昭和初期の尋常小学校を再現した木造教室もあり、わらべうたから童謡現代のアニメソングまで世代を問わず楽しめる。「おもちゃの部屋」は、ブリキの乗り物、モダンデザインの積み木、郷土玩具など国内外のおもちゃが並び、大人も子どもも夢中になる遊びの時間を過ごすことができる。



- 所 鳥取市元大工町1
 観 9時～17時(2階の有料貸室は21時まで)
 休 月曜日(祝日の場合は翌平日)、年末年始
 P 有 問 ☎0857-29-9024
 交 鳥取駅から100円バスぐる梨「赤コース」で23分「掛出町」下車、徒歩5分

明治時代の商家の建物 高砂屋

明治時代の形が今に残る建物で、鳥取の地震・大火を経て残った国の登録有形文化財。県内の民芸品、和紙、焼物などを販売している。喫茶室もあり。



国内屈指の侍コレクション 渡辺美術館

国内屈指の甲冑・刀剣コレクションをはじめ、絵画や工芸、仏教美術など約3万点の古美術品を収蔵。人気の鳥取池田家伝来「浦島虎徹」復元刀ほか、県保護文化財など貴重な資料も収蔵する。

- 所 鳥取市覚寺55
 観 月・水・木・金曜日:10時～15時
 土・日曜日及び祝日:10時～17時
 料 一般900円、高校・大学生500円、小・中学生300円
 休 火曜日(祝日開館、翌平日休館)、年末年始(12/30～1/2)
 P 30台※駐輪場あり 問 ☎0857-24-1152
 交 鳥取駅から砂丘方面バスで約15分「渡辺美術館前」下車すぐ、山陰道・鳥取西ICから車で約10分

鳥取城跡

MAP P38

羽柴後の豊臣・秀吉の兵糧攻めで有名な鳥取城。戦国時代の山城を起源に江戸時代は国内12番目の石高を誇る鳥取藩の居城。鳥取砂丘も一望できる「山上ノ丸」までは、約40分。春は桜の名所で、秋の紅葉も美しい。



1 吉川経家公像

秀吉の鳥取城攻略に抵抗した毛利の城将として派遣された吉川経家。兵糧攻めで餓死者が多く出た鳥取城内の人々の命を助けるために自害し、秀吉も惜しむほど見事な最期は武人の鑑として歴史に高く評価されている。



箕浦家武家門

鳥取城のお堀端の屋敷にあった鳥取藩士・箕浦家の表門で、昭和11年、鳥取師範学校の増改築にあたり校門として現在地に移築された。市指定保護文化財に指定されている。

所 鳥取市尚徳町(鳥取県立図書館敷地内)
交 鳥取駅から100円バスぐる梨「緑コース」で「県庁」下車、徒歩3分

2 大手登城路

鳥取藩32万石の居城の正面玄関にあたり、現在復元工事も進む。内堀に架かる擬宝珠橋(大手橋)は国内最長の城郭復元橋。中ノ御門(大手門)軒を飾る菱紋瓦は、外様大名の居城としては唯一の事例で、藩の繁栄ぶりとして設置された♥型の石。



3 猪目石

藩主御殿のあった二ノ丸の裏鬼門にあたる入口から、城内に災いが入らないように魔除けとして設置された♥型の石。

中ノ御門(大手門)



7 天球丸巻石垣(復元)

1807年頃に天球丸の石垣崩落を防止することを目的に築き足された球面石垣。



二ノ丸

桜の名所

春は桜の名所でお堀端を含めると約260本の桜が咲いており、「さくらの名所100選」にも選定されている。



5 鳥取県立博物館

鳥取藩にまつわる藩政資料のほか、鳥取県の歴史・自然・美術に関する資料を展示している。



所 鳥取市東町2-124
営 9時～17時(19時まで延長する場合あり。入館は閉館30分前まで)
料 常設展180円(大学生以下・70歳以上の方、障がいのある方は無料・企画展は別料金)
休 月曜日(祝日の場合は翌平日)、年末年始
交 鳥取駅から100円バスぐる梨「緑コース」で8分「仁風閣・県立博物館」下車すぐ

6 仁風閣

(国重要文化財)

大正天皇(当時皇太子)の山陰行啓時の宿泊所として1907年に建てられた洋館。国内でも珍しい「支柱のないらせん階段」が有名で、映画「るろうに剣心」のロケ地としても人気。



4 宝隆院庭園(市指定名勝)

12代藩主池田慶徳により造られた地泉回遊式の日本庭園。若くして亡くなった、11代藩主の妻・宝隆院を慰めるために建てられた扇御殿の庭。御殿跡には仁風閣が建つ。

「きなんせえ家」

鳥取の方言で「来てくださいね」を意味する「きなんせえや(家)」と名づけられた観光ガイドの詰め所。鳥取城跡、仁風閣周辺をご案内。

所 鳥取市東町(鳥取城跡入口)
営 3月中旬～12月中旬の土・日・祝日(ただし8月中は休み)(3月と12月は要問合せ)10時～12時、13時～15時
※予約ガイドは年中受付(有料)
関 鳥取市観光コンベンション協会 ☎0857-26-0756



所 鳥取市東町2-121 営 9時～17時(入館は閉館30分前)
料 150円(小・中・高生、70歳以上、HOT連携期間中は65歳以上無料)
休 月曜日(祝日の場合は開館)、祝日の翌日、年末年始
関 ☎0857-26-3595
交 鳥取駅から100円バスぐる梨「緑コース」で8分「仁風閣・県立博物館」下車すぐ
※保存修理等による工事予定期間 / 2024年3月頃～2028年4月頃



宝隆院庭園

① 雨滝

日本の滝百選に選定された大飛瀑の雨滝。扇ノ山から流れ出す袋川にかかる落差40mの滝でトチヤブナの自然林に囲まれ、あふれ出んばかりの水量が落ちる姿は迫り満点。周囲にも大小48もの滝が存在しています。

所 鳥取市国府町雨滝 P 60台
間 国府町総合支所産業建設課 ☎0857-30-8656
交 鳥取駅から車で40分。
鳥取駅から中河原線バスで35分「中河原」下車、中河原から雨滝上地線バスで20分「雨滝」下車、徒歩30分



② 殿ダム (因幡万葉湖)

ロックフィルダムという型式でつくられたダムで、平成のピラミッドと呼ばれる。周辺には公園が整備されている。



③ 殿ダム周辺広場 殿ダム交流館

所 鳥取市国府町殿46 ☎8時30分~17時
休 [交流館] 月曜日(祝日の場合は翌日)、12/29~1/3
料 無料(但し独占して利用する場合に限り利用料が必要)
間 殿ダム交流館 ☎0857-77-4607
交 鳥取駅から中河原線バスで40分「山崎橋」下車、徒歩5分

古代因幡と万葉文化に触れる

④ 鳥取市因幡万葉歴史館

大伴家持をはじめ、国府町ゆかりの歌人、因幡地方の歴史や文化を紹介するミュージアム。万葉集で詠まれた約50種の草花が植えられた美しい庭園もある。また、因幡の傘踊り、麒麟獅子舞などの民俗展示もある。

所 鳥取市国府町屋726
間 9時~17時(入館は16時30分まで)
料 300円(高校生以上・65歳以上の方無料)、特別展は別料金。
休 月曜日(祝日の場合は翌日)、祝日の翌平日、年末年始(12/29~1/3) P 100台 ☎0857-26-1780
交 鳥取駅から中河原線バスで20分「因幡万葉歴史館」下車すぐ、または「因幡万葉歴史館入口」下車、徒歩5分



山陰最古の近代水道施設(国指定重要文化財)

⑤ 旧美歎水源地水道施設

100年前のダムや近代化を象徴する大正時代の洋風建築が現存する。鳥取の未来を切り開いた先人たちの情熱を間近に体感できる。

所 鳥取市国府町美歎 P 15台
間 市教育委員会文化財課 ☎0857-30-8422
交 鳥取駅からタクシーで20分



麒麟獅子舞

鳥取県東部と兵庫県但西部に伝わる国重要無形民俗文化財。鳥取藩主・池田光仲が曾祖父・徳川家康を祀るために建立した鳥取東照宮の祭礼行列に登場させたのが始まりと伝えられている。令和元年に麒麟獅子舞を象徴とするストーリーが日本遺産に認定された。



山あいに眠る歴代鳥取藩主

⑥ 池田家墓所

鳥取藩主池田家の初代光仲から第11代慶栄までと、藩主夫人御分知家「東館」「西館」当主等も葬られている。現在合わせて78基の墓碑が立ち並び周囲には260基をこえる燈籠が家臣等により供えられている。

所 鳥取市国府町奥谷 P 15台
間 (公財)史跡鳥取藩主池田家墓所保存会 ☎0857-26-7524
交 鳥取駅から中河原線バスで15分「宮ノ下口」下車、徒歩10分



⑦ 宇倍神社

子育て・長寿・金運などのご利益で県を代表する神社。県内外から多くの参拝者が訪れる。4月に行われる例大祭では大神輿が石段を一気に駆け上がり、国指定重要無形民俗文化財の麒麟獅子舞が奉納される。

所 鳥取市国府町宮下651 P 50台
間 ☎0857-22-5025(9:00~18:00)
交 鳥取駅から中河原線バスで15分「宮ノ下」下車、徒歩7分

星空が美しい場所のひとつ



8 鳥取市さじアストロパーク
 そら 宙の駅
 103cm望遠鏡での天体観測会、プラネタリウムでの星空紹介、ロビー展示などで星や宇宙を楽しめる国内有数の公開天文台。
 所 鳥取市佐治町高山1071-1
 営 10時～17時15分(4月～10月金・土は22時、11月～3月土は21時まで)
 料 一般(高校生)300円 / 中学生以下無料 ※プラネタリウム・天体観測会は別料金
 休 月曜日、第3火曜日、祝日の翌日、年末年始、11月～3月毎週火曜日 P 40台
 問 ☎0858-89-1011 交 用瀬駅から車で25分



7 和紙工房かみんぐさじ
 自分だけの和紙作品
 今も昔ながらの方法で和紙作りが続く佐治。因州画仙紙は県外への販売も行っている。和紙作品の展示や体験を通して伝統工芸品や作業について知ることができる。
 所 鳥取市佐治町福園146-4
 営 9時～16時
 料 紙すき体験 / 500円、700円 ※5名以上要予約
 休 水曜日、年末年始 P 20台
 問 ☎0858-89-1816 交 用瀬駅から車で20分



6 山王谷キャンプ場・たんぼり荘
 満天の星空と清流
 さんのおだに
 川のせせらぎ、鳥のさえずり、風の音、まるごと自然が体験できるキャンプ場。満天の星空に乾杯。
 所 鳥取市佐治町中108-2
 営 4月～11月
 料 テントサイト 1区画1,300円、入村料300円
 たんぼり荘 素泊まり3,850円
 休 不定休(要予約) P 20台
 問 たんぼり荘 ☎0858-88-0666

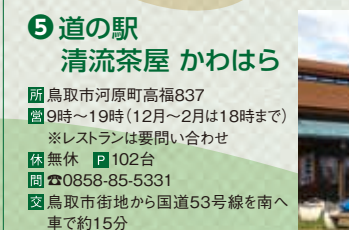
五しの里さじ プログラム民泊
 佐治町「五しの里」では、星空観察体験や紙すき体験をはじめ、佐治谷話し体験などの佐治町ならではのプログラムがある。夜は、佐治町の民泊家庭に宿泊する民泊プログラムもあり、鳥取の田舎を楽しむことができる。
 所 鳥取市佐治町加茂1547 (西佐治会館内)
 営 9時～17時(年末年始・祝日を除く)
 問 五しの里さじ地域協議会 ☎0858-89-1780



河原



4 お城山展望台・河原城
 夢街道を眺める天空の城
 秀吉も陣を築いた丸山岩跡にそびえ建つ河原城は、町の魅力を紹介するオモシロ情報展望台。四季折々の絶景と夜のライトアップは、まさに天空に浮かぶランドマーク。
 所 鳥取市河原町谷一木1011
 営 夏季(4月～9月)は9時30分～18時(土曜日は19時まで)、冬季(10月～3月)は9時30分～17時(入館は閉館の30分前まで)
 料 一般300円(高校生以下・65歳以上は無料)、団体250円(20名以上)
 休 月曜日(祝日の場合は翌日)、祝日の翌日、年末年始
 交 鳥取駅から車で20分。鳥取自動車道河原ICから5分



5 道の駅 清流茶屋 かわはら
 様々な観光情報が常に発信されている情報コーナーや県内特産品を中心に取り揃えている物産館「鮎遊座」、新鮮野菜の「夢菜館」、喫茶と海鮮「すなば珈琲・二代目村上水産鮮魚部」、お食事処「炬八菜」など見どころがたくさんです。
 所 鳥取市河原町高福837
 営 9時～19時(12月～2月は18時まで)
 ※レストランは要問い合わせ
 休 無休 P 102台
 問 ☎0858-85-5331 交 鳥取市街地から国道53号線を南へ車で約15分



6 売沼神社
 大国主命の最初の妻、八上比売神を主祭神とする縁結びに名高い神社。
 所 鳥取市河原町曳田169
 問 河原町総合支所地域振興課 ☎0858-76-3111 交 鳥取駅から車で約25分

用瀬



スポーツ、レジャーの総合施設
7 用瀬町運動公園 (カヌー水辺公園)

野球、サッカー、テニスなどのスポーツからすべり台、パットゴルフ、ゲートボール、キャンプ、バーベキュー、カヌーなどのレジャーといったアウトドアまで楽しめる。

所 鳥取市用瀬町古用瀬660-1
 営 4月～9月は8時30分～18時、10月～3月は8時30分～17時
 料 テントサイト1日200円、炊事施設代1人100円
 休 月曜日(祝日の場合は翌日)、年末年始
 問 運動公園管理事務所 ☎0858-87-3332 交 鳥取駅からバスで50分「用瀬小運動公園前」下車、徒歩8分



日本の伝統に触れる
8 もちがせ 流しびなの館

京都・金閣寺をモチーフにした大型木造建築物で、内部の展示室には江戸時代をはじめ各時代の雛人形、雛飾り、加茂人形、御所人形など日本の人形が展示されている。

所 鳥取市用瀬町別府32-1
 営 9時～17時
 料 300円(中学生以下無料)
 休 水曜日(祝日の場合は開館)、年末年始
 問 普通車30台、大型バス5台 ☎0858-87-3222 交 用瀬駅から徒歩5分



鳥取港海鮮市場

1 かろいち

鳥取・賀露港から揚がるとれたての海産物から地元特産品に、新鮮な魚を使う料理店も軒を連ねる。

所 鳥取市賀露町西3-27-1
 営 [市場棟] 9時~16時
 休 [市場棟] 不定休(飲食店は店毎で異なる)
 問 ☎0857-38-8866 <http://karoichi.jp/>
 交 鳥取駅からバス賀露線で40分「かにかっこ館前」下車すぐ

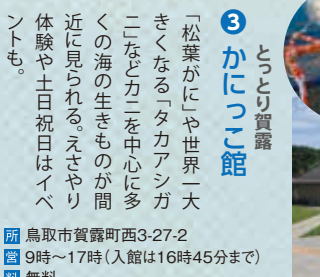
賀露の台所
 うちびち新鮮
 鳥取の台所

鳥取の台所、「かろいち」。「わったいな」は、地元の人も利用する市場は、常時新鮮な食材が並びます。威勢のよい鳥取弁で食材や食べ方についてのアドバースをくれる姿に、普段の飾らない鳥取が見えてきます。

2 わったいな
 地場産プラザ

鳥取県の旬がまるごと味わえる大型農産物直売所。海鮮丼や手作りジェラートも楽しめます!!

所 鳥取市賀露町西3-323
 営 [わったいな] 9時~17時
 休 元日
 問 ☎0857-50-1771
<https://shokunomiyako.com/>



3 かにかっこ館
 とっとり賀露

「松葉がに」や世界一大大きな「タカアシガニ」などカニを中心に多くの海の生きものが身近に見られる。えさやり体験や土日祝日はイベントも。

所 鳥取市賀露町西3-27-2
 営 9時~17時(入館は16時45分まで)
 料 無料
 休 火曜日(祝日の場合は翌日、但し7/20~8/31、12/24~1/8、3/24~4/8は無休) P 290台
 問 ☎0857-38-9669
 交 鳥取駅からバス賀露線で40分「かにかっこ館前」下車すぐ

日本最大の
 広さの池
 湖山池

四季折々の景色が楽しめる日本の広さを誇る湖山池。ここから車で5分の場所にあるのが、ホタルの里といわれる吉岡温泉。毎年6月には「吉岡温泉ホタルまつり」で賑わいます。

ナチュラルガーデン
 7 湖山池公園

所 鳥取市湖山池公園内
 P 80台
 問 (株)鳥取グリーン ☎0857-28-5090



吉岡温泉
 千年むかしから続く
 湯けむりの湯治場風情

難病を治癒したという伝説の吉岡温泉は江戸時代に鳥取藩主・池田氏も幾度か湯治に訪れ、その歴史と伝統が今も続いています。立ち並ぶ木造の宿、あたたかも故郷に帰ったかのような温かいもてなしが待っています。国民保養温泉地に指定されています。

まちなかには2カ所の足湯があり、ふらりと浴衣で散歩するのもよい。



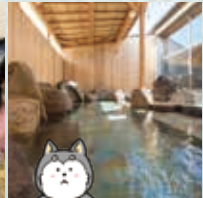
9 パーラー株湯

吉岡温泉の真ん中にあるレトロな雰囲気古民家カフェ。地元食材のメニューが豊富で、あつまやさんのプリンもおすすめ。



10 一ノ湯
 吉岡温泉会館

「湖山池」のほとりにあり、かつて鳥取藩主が湯治にきたという「一ノ湯」御茶屋の場所に建てられています。



湖山池

春は湖面がからんで見えることから別名「霞湖」と呼ばれる。冬には全国でも珍しい「石がま漁」があり、フナ、コイなどが獲れる。池中央部にある青島は、夕日の名所。



5 湖山池阿弥陀堂

鳥取県の民芸運動を主導した吉田璋也が手掛けた建築の代表作。国登録有形文化財指定。※要予約

問 鳥取民芸美術館 ☎0857-26-2367



6 湖山池遊覧船

湖山池をぐるっと一周巡る遊覧船

所 集合:鳥取市湖山町南3丁目(湖山池ナチュラルガーデン内チケット売り場)
 料 語り部遊覧コース(45分)1,400円
 問 山陰松島遊覧株式会社 ☎0857-73-1212
 WEB <https://www.koyamaike-yuran.com/>
 ※春秋運航、運航日はwebまたは電話にて要問い合わせ



所 鳥取市吉岡温泉町666

営 一般:8時~21時(20時30分受付終了)、
 わんこの湯:9時30分~15時(不定休)
 料 大人600円、小人300円、65歳以上500円、
 ※JAF会員証提示で割引あり(大人、小人各50円引き5名まで)
 家族風呂、バリアフリー風呂:各2,000円(40分)~、
 わんこの湯(要問い合わせ)※貸切風呂、わんこの湯は予約優先
 休 無休 P 20台 問 ☎0857-57-0555
<http://ichinoyu.yoshiokaonsencho.com>
 山陰自動車道「吉岡温泉IC」から車で約2分
 日ノ丸バス吉岡温泉行約20分、「吉岡中央」バス停下車、徒歩約3分



恋人の聖地

白兔海岸

白い砂の浜が弓なりに連なり美しい白兔海岸。海水浴客で賑わうほか、近くには国の天然記念物ハマナスの群落が見られます。夏は海水浴、冬はサーフィンで多くの人が訪れます。

道の駅 神話の里

鳥取の海の幸がメインのいけす料理を堪能できる。2階の展望広場は心地よい風をあびながら日本海を眺める絶景スポット。

鳥取市白兔613
【レストラン】
11時～16時
(土日祝11時～17時)
休 木曜日
【お土産】
8時～19時 休 無休
P 125台
☎0857-59-6700
鳥取市街地から国道9号線を米子方面へ約20分
バス鹿野線で40分「白兔神社前」下車すぐ

味ぐるめ

道の駅ではご縁にちなんだユニークな料理があります。

白兔名物うさぎ焼き
白とピンクのモチモチ食感の生地にあんこがたっぷり。
※土日限定



もさバーガー
白うさぎのばん屋で焼き上げたふわりハートパンズにもさえびのカツをはさんだもさバーガー。

ご縁袋付きの緑セット

縁むすび 白兔神社

神話の白うさぎ（白兔神）を祀る神社。縁結びの神様であり、皮膚病や傷の平癒にもご利益があるとされる人気のパワースポットです。社務所で御縁を結ぶ願掛けの石結び石を購入して、恋の成就を願ってみては？

鳥取市白兔603 ☎0857-59-0047 (9:00～16:00)

縁結びグッズで運氣アップ!



白うさぎの縁結びお守り

大きな可愛らしいうさぎの耳が特徴で、男女を問わず、人と人の縁を末永く結びつけるお守り。
【取扱】白兔神社・社務所



起請文
兔の神に愛を誓う

神仏への誓いを記した文書。神符の裏に約束をしたため、神に愛を誓う。
【販売】道の駅 神話の里白うさぎ

下の方からシールを剥がすと、「おみくじ」が出てくる。
【取扱】白兔神社・社務所

縁を結ぶ願掛け石

良縁・子宝・繁盛・飛躍・健康の5つのご縁の石が入っている。
【取扱】白兔神社・社務所



波で洗われた美しい砂浜 小沢見海岸



遠浅の入江の海岸で浜辺の白砂は白くきめ細かく、小さな島々が多く海水浴、釣りなどが楽しめる。

日本最古のラブストーリー
因幡の白うさぎ
伝説
大国主命の兄弟たちは、因幡の国へ行く途中、毛をはがされたうさぎに出会いました。

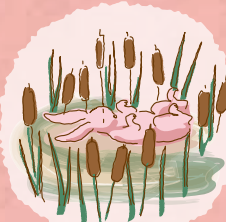


いじわるな兄弟は、「海の水で体を洗い、風の吹く高い山のとっぴんでかわかしたらしい」とうさぎに言いました。
言われたとおりひりひりとしみ、その痛いこと痛いこと。



そこへ遅れて通りかかった大国主命は、うさぎに声をかけました。「うさぎは、「私は鳥からなんとか因幡の地へ渡りたいと考え、ワニザメをだまし、その背を踏んでやってきたので

すが、それがばれて毛をむしりとられました。その上、あなたの兄弟の言うとおりにしたら今度は体が痛くて苦しいので」と答えました。



大国主命は、「早く真水で体を洗い、ガマの穂をつけてごらん」といい、うさぎは言われるとおりにしました。



するとうさぎは、元のきれいな姿に戻ることができました。その後、助けられたうさぎは大国主命に、神代の美女「八上姫」と結ばれると予言し、うさぎの言うとおり、大国主命と八上姫は結ばれたのでした。めでたしめでたし。



6 国民宿舎 山紫苑

山紫苑名物の庭園露天風呂、因幡の名峰「鷲峰山」を望む展望浴場や賞切家族風呂で天然温泉が楽しめる。日帰り入浴も可能。温泉ワーケーションもおすすめ。



所 鳥取市鹿野町今市972-1
営 11時～20時(日帰り入浴) ※日帰り家族風呂利用は15時まで
 ※12/31～1/3, 5/3～5, 8/13～15は11時～15時
料 大人520円、小学生・中学生260円 ※1時間1,100円+(入浴料×人数)
P 70台 **☎** 0857-84-2211
交 JR山陰本線浜村駅から日ノ丸バス鹿野行きで12分「山紫苑前」下車すぐ、山陰自動車道浜村鹿野温泉ICから南へ5分



鷲峰山を代表とする山々に囲まれ、田園風景が広がるロケーション。敷地内には「足湯」、「おもしろ市場(農産物直売所)」、「鹿野そば処」もあり。

所 鳥取市鹿野町今市418-2
営 10時～22時(最終受付21時30分まで)
料 大人440円、小人220円
休 毎月第1木曜日(祝日の場合は第2木曜日)
P 80台 **☎** 0857-84-2698
交 JR山陰本線浜村駅から日ノ丸バス鹿野行きで20分「鹿野町総合支所前」下車すぐ、浜村鹿野温泉ICから南へ5分



7 ホットピア鹿野

温泉館

鷲峰山の麓、静かな佇まいの鹿野温泉は、7つの源泉があり、湯の質・量ともに優れていることから国民保養温泉地に指定されている。肌に非常にやさしく、入浴後は肌にツヤツヤ感が得られると好評。

鹿野温泉
 鷲峰山などの山々に囲まれた
 閑静な城下町

1 鹿野城跡公園

戦国時代に城主であった亀井茲矩公の居城跡で、頂上の柱跡の石と内堀、外堀の石垣に当時の面影が残る。約500本のソメイヨシノが植えられ、春は桜の名所。
交 浜村駅から鹿野行バスで20分「鍛冶町」下車、徒歩10分



5 鳥の劇場

2006年鳥取市鹿野町で活動開始。旧鹿野小体育館などを劇場に改造。秋の国際演劇祭「鳥の演劇祭」は、江戸時代から残る城下町の風情や秋の豊穡の風景とあいまって、祭のはれを感じさせる一大イベントとなっている。
所 鳥取市鹿野町鹿野1812-1
☎ 0857-84-3268
交 浜村駅から車で15分



地域の歴史や伝統行事を紹介する展示室、特産品販売コーナーや喫茶・休憩コーナー、多目的ホールなどがある。無料で利用できるレンタサイクルでの町めぐりもおすすめ。
所 鳥取市鹿野町鹿野1353 **営** 9時～17時30分
休 年末年始 **☎** 0857-38-0030

4 幸盛寺

尼子十勇士の一人、山中鹿介幸盛の死を弔うために亀井茲矩公が幸盛の名にちなみ建てたお寺。高さ3mの五輪塔や樹齢約450年にもなる大イチョウもある。
所 鳥取市鹿野町鹿野1306 **☎** 0857-84-2075
交 浜村駅から鹿野行きバスで20分「鍛冶町」下車、徒歩5分



3 童里夢

鳥取市 鹿野往来交流館



鹿野町特産のそばを使って石臼でひいたそば粉で本格的なそば打ち体験が気軽にできます。

所 鳥取市鹿野町鹿野2448-9
☎ [体験] 10時～、14時～(1日2回予約制) [食堂] 11時30分～14時、土日祝日11時30分～15時
料 ひとこね(約4食分)2,860円+お1人様あたり110円
 予約制(2日前までに申し込みたい)
休 毎週水曜日、1/1、1/2
P 20台 **☎** 0857-84-3888
交 浜村駅から鹿野行きバスで20分「鹿野町総合支所」下車すぐ

2 鹿野そば道場

青谷上寺地遺跡で出土した頭蓋骨から復元された
弥生人の顔型(青谷上寺遺跡)は、弥生時代の
画像提供 鳥取県とっとり弥生王国推進課

地下の弥生博物館

1 青谷上寺地遺跡展示館

青谷上寺地遺跡は、弥生時代の貴重な遺物が出土している遺跡。脳が残存している骨が発見され、国内では最古、世界的にもまれな発見として注目を集めている。

所 鳥取市青谷町青谷4064
営 9時～17時(入館は16時30分まで) 料 無料
休 月曜日(祝日の場合は開館)、祝日の翌日、年末年始(12/29～1/3)
※2月中旬に臨時休館あり 電 0857-85-0841 交 JR青谷駅から徒歩5分

和紙の魅力を体験

2 鳥取市あおや和紙工房



「国の伝統的工芸品」因州和紙の里、青谷町。日本が世界に誇る和紙の素晴らしさや可能性を、紙すき体験や各種展示で、楽しく知り、体験することが出来る。和紙ミュージアムショップも充実。

所 鳥取市青谷町山根313 営 9時～17時(体験受付は15時半終了)
料 入館無料(企画展示中は料金別途)、紙すき体験300円～500円、ランプ作り800円～(要予約) 休 月曜日(祝日の場合は翌平日)、年末年始
P 50台 電 0857-86-6060 交 青谷駅から徒歩15分

貝殻節のふる里
浜村温泉

500年の伝統を誇る由緒ある温泉。「有り難い温泉があり、宿屋では最上等のもてなしを受けた。不思議な程、海に近い温泉」とは、この地を訪れた小泉八雲の言葉。民謡「貝がら節」のふる里として有名です。

6 道の駅西いなば気楽里



旬の野菜とよりすぐりの産品をそろえた物産コーナー、地域の野菜を使ったレストランあり。近くの温泉を利用した足湯でリラックス!

所 鳥取市鹿野町岡木280-3
営 鮮魚物産9:00～18:00、レストラン10:00～18:00、足湯9:00～17:00(土日祝のみ)
P 有 電 0857-82-3178
交 JR鳥取駅から車で20分(鳥取西道路浜村鹿野温泉IC降りてすぐ)



3 鳥取市あおや郷土館

鳥取市西部地域の出身者や活躍している人たちの作品展示をはじめ、歴史・文化の紹介など、企画展や特別展を開催。また「山陰海岸ジオパーク展示コーナー」にて青谷地域周辺の魅力も情報発信。

所 鳥取市青谷町青谷2990-4
営 9時～17時(入館は16時30分まで)
料 無料 ※企画展で有料の場合もあり
休 月曜日(祝日の場合は翌日)、祝日の翌日(その日が日曜日、土曜日又は休日である場合を除く。)、年末年始(12/29～1/3)、その他、展示入替えによる臨時休館あり
P 大型1台、普通車40台 電 0857-85-2351
交 JR青谷駅から徒歩10分、山陰道青谷ICを下りて2分



4 かちべ伝承館



豆腐づくり、味噌づくりなどが体験できる施設。その他「農村文化伝承堂」や、「水車小屋」などがあり、昔の農家の生活が体験できる。

所 鳥取市青谷町鳴滝448
営 8時30分～17時15分
料 とうろ作り5,500円、みそ作り1kg1,650円(要予約)
休 月曜日、年末年始(12/29～1/3) P 10台
電 0857-87-0515 交 JR青谷駅から徒歩10分



海と山に囲まれた「温泉のまち」新温泉町。町内には美肌の湯と呼ばれる「湯村温泉」、保温効果抜群の「浜坂温泉」、源泉かけ流しの「七釜温泉」の3つの温泉があり、心も身体も癒されます。キャンプや泳みぐりなども楽しめます。松葉がに、ホタルイカ、但馬ビーフなど海の幸、山の幸も豊富です。

新温泉町

鳥取砂丘から車で約50分、海岸沿いを進み、岩美町、新温泉町の次にくるのが香美町。松葉がにをはじめ

香美町

年間を通して豊かな海産物に恵まれ、但馬牛の飼育や棚田での稲作なども盛んにおこなわれていることから食材も豊富!グルメな旅行を計画するにはうってつけの町です。



若桜鉄道若桜線の終駅若桜駅には、鉄道ファンならずとも心躍る魅力がたくさん!また水路とカリヤが残る独特の景観を持つまち並みは「昭和レトロ」な風情が漂います。車で10分ほどのところにある、「日本三大投入堂」の一つ、「不動院岩屋堂」もおススメスポットです。

若桜町

不動院岩屋堂



岩美町

世界ジオパークにも認定された美しい海岸線を有する浦富海岸。「海と大地の自然館」では、そんなジオパークについて楽しく学べます。また、平安時代より人々を癒し続けた因幡最古の「温泉(岩井温泉)」も魅力。岩美には人々を魅了する自然がいっぱいです!



浦富海岸 浦富海岸島めぐり遊覧船

八頭町

フルーツの里・八頭町は、夏にぶどう、秋に梨や柿、りんごなどたわわに実り、まちを彩る。また、自然の広がる大江エリアでいただける「大江ノ郷自然牧場」のこだわり卵のパンケーキは人気です。

大江ノ郷自然牧場



花畑所林



森林セラピー

智頭町

山林に囲まれた町は「杉のまち」としても知られており、「森林セラピー」が人気。林業で栄えた「石谷家住宅」、宿場町の風情が残るまち並み散策、また「田舎暮らし」を体験できる「民泊」で智頭を満喫しましょう。



石谷家住宅

鳥取じげの味

目の前は日本海、振り向けば中国山地。自然の恵みが溢れる。素材を活かした懐かしい味、新しい味もお試しあれ。

● 二十世紀梨

鳥取の秋を代表する味覚。二十世紀梨は、甘みと若干の酸味の絶妙なバランス、みずみずしさ、そしてシャキッとした歯ごたえは、一度食べると忘れられない。贈答用にも人気が高い。



とっとり 代表する 梨

梨

は鳥取を代表する味覚。8月下旬～9月中旬頃のシーズンには土産物店にずらりと梨が並ぶ。さわやかな甘さと、果汁たっぷりで見ずみずしく、さっぱりとして爽やかな甘みが魅力でシーズンにはもぎたてが味かわる梨狩り園が賑わいを見せる。



梨を使ったアレ・コレ

このほかにもお土産におススメ! 梨のお菓子あり! p30へ



お菓子やお酒、ジャムなど、梨を使った加工品がたくさん!

● 新甘泉
しんかんせん
鳥取県園芸試験場が育成し平成20年2月に登録された新品種。早生の赤梨で、大玉・高糖度で酸味が少ないのが特徴。

新鮮な海産物

海

と山に囲まれた鳥取は、豊かな自然が育む食の宝庫。移り行く季節に絶えず旬が到来し、旬の美味がいつも溢れている。江戸時代から海の玄関として栄える賀露(鳥取)港には新鮮な魚介があたり、朝から荷揚げや競りでにぎわう。新鮮で良い食材が揃うため、素材本来の旨味を味わえるシンプルなお鳥取のじげ料理が多く、特に獲れたての海鮮料理がおすすめ。

● 松葉がに

鳥取県で水揚げされたブランドの証→



日本海の冬の味覚の王様「松葉がに」はかに味噌をつけて食べると濃厚な味が口いっぱい。脱皮後間もない「若松葉がに」は地元民オススメ。みずみずしい身はあっさりとした甘みでいくらでも食べられる。

味噌汁がオススメ! 「松葉がに」

松葉がに定番! 「かにすき」

● 岩がき

県内で採取された岩がきを、ブランドとして販売。中でも殻長13cm以上の高品質な岩がきには「夏輝」のブランドラベルを付けてPRしている。



● 白ハタ

淡白な白身に抜群ののった脂が絶妙の旨さ。煮付け、焼き魚、から揚げなど楽しみ方はいろいろ。東北地方では「ハタハタ」と呼ばれる。



● モサエビ

外見からは想像できないほど甘く、トロけるような味わい。腹いっぱい抱えた緑色に輝く卵もお試しあれ。



● 白いが

イカの「トロ」と言っても過言ではないほど、トロける甘さに驚く。ワサビでなく、生姜醤油で食べるのが鳥取流。

山田屋名物 「元祖いか丼」

とっとり 海の幸旬がれんだい

1月	2月	3月	4月	5月	6月	7月	8月	9月	10月	11月	12月
ブリ(ハマチ)・マダラ					クロマグロ・マアジ					カレイ	
	サーモン・マイ・ホタルイカ・ワカメ					イガイ		ベニズワイガニ・サワラ			
松葉がに				あこ(トビウオ)						松葉がに	
		鯛				鮎		親がに			
若松葉がに						白イカ					
		白ハタ・モサエビ						白ハタ・モサエビ			
ノドクロ・赤ガレイ						岩牡蠣			ノドクロ・赤ガレイ		

鳥取 梨 の が れ ん だ い

青梨 赤梨 …県内で育成されたオリジナル品種

8月上旬	8月中旬	8月下旬	9月	10月	11月
ハウス二十世紀			二十世紀		
夏さやか		なつひめ・涼月・優秋・瑞鳥		爽甘	
早優利		新甘泉	秋甘泉		
	幸水	秋栄・豊水・あきづき		新高・新興・王秋・あたご	



● 鳥取和牛 みそ煮込カレー

鳥取和牛と玉ねぎをじっくり煮込み、かかし味に鳥取の味噌を使った優しくも深みのあるカレー。(たくみ割烹店)

● 鳥取和牛

肉牛初代一等賞をとった鳥取県の和牛は全国の和牛ブランドの始祖。どっしりとした大地の味わいが魅力。



● すなば珈琲

「日本一のすなばがある」からスタート。空港や市役所にも出店している。



● 鳥取の地酒

鳥取県には「強力」という酒造りに適した特産の酒米があり、一時期、栽培が途絶えていたものの十数年前から復活を遂げた。鳥取の地酒ブランドとしてこの「強力」を使用したお酒は県内の様々な酒蔵で作られている。



● 地ビール

鳥取市鹿野町にあるブルワリー・AKARI BREWINGが製造販売している「ジンジャーブラウンビール」。



● ピンク華麗

鉄分やカルシウムなど栄養素が豊富なビーツを使用してピンクカレーを開発。(大榎庵)



● 砂丘らっきょう

夏は地表面温度60度、冬は氷点下という過酷な条件で育つ砂丘らっきょうはシャキッとした歯ごたえが人気。



● しいたけ

豊かな自然の中育った原木しいたけ。中でも県産品種「菌興115号」のブランド「鳥取茸王」は最高級品。肉厚であわびのような食感と評判。



素材と技から味
うまれた味

● あゆ

鳥取平野を貫流する県内最大の千代川は昔から魚が豊富で、河原町のあゆ漁は江戸時代から続く伝統漁だ。あゆ釣りが解禁になると、鳥取の夏が始まる。



しっかり歯ごたえのあるあごちくわ
豆腐と魚のすり身でつくられたらっきょうちくわ



● あごちくわ、とうふちくわ

江戸時代から守られる伝統の鳥取の味「とうふちくわ」。トビウオ(あご)のすり身で作られた「あごちくわ」。どちらも山陰土産としてオススメ。

とっとり 里の幸旬がれんたい

1月	2月	3月	4月	5月	6月	7月	8月	9月	10月	11月	12月
		しいたけ		らっきょう						柿	
白ネギ(秋冬)		白ネギ(春)			白ネギ(夏)					白ネギ(秋冬)	



山根窯

登窯を使い、鉛釉、白釉、鐵砂等で日々の暮らしを温かく、豊かにする器を制作。

所 鳥取市青谷町山根190
☎ 0857-86-0531



はくとやき 白兔焼

無釉焼メを主に、粉引、鉄釉等で茶器、花生等を作陶。窯は穴窯、登窯、トンネル窯で、燃料は薪のみ使用。

所 鳥取市気高町富吉161
☎ 0857-82-1072



とっとりいなばやき 鳥取因幡焼

京都で修行した陶芸家が地元鳥取で手がける日用の食器が魅力。工房の見学もできる。

所 鳥取市国府町三代寺247-1
☎ 080-6305-6845



うの とやき 牛ノ戸焼

江戸末期に開窯し、現代は六代目。柳宗悦、吉田璋也の指導を受けた国内で最初の民芸窯である。

所 鳥取市河原町牛ノ戸185
☎ 0858-85-0655



いんしゅう・なかいがま 因州・中井窯

緑、黒、白の釉薬を組み合わせた現代の器を制作。柳宗理ディレクション作品などでも注目されている。

所 鳥取市河原町中井243-5
☎ 0858-85-0239



やなせ窯

白磁の色が透明感を増し、柔らかい丸みを持った地肌に向取りを施した作品は光と影が美しい。

所 鳥取市河原町本産282
☎ 0858-85-0438

柳宗悦の民芸理論に共鳴して民芸運動を繰り広げ、鳥取民芸の興隆に大きな業績を残した吉田璋也。鳥取の民芸をプロデュースし地方の工芸に新しい刺激を与えた。

MAP P36.37

窯元を訪れる際には、必ず各窯元へ連絡をしてから訪れるようにしてください。

鳥取民藝陶芸



お土産 買うならココ!

まちパル鳥取 鳥取市ふるさと 物産館

MAP
P38

鳥取因幡の名産・特産品を販売。外国人旅行者向けに消費税免税販売や観光案内もやっている。



所 鳥取市末広温泉町160 日本通ビル1階
営 9時～19時 休 年末年始
調 ☎0857-36-3767 鳥取駅から徒歩5分



鳥取市公式
インターネットショップ
URL: <https://tottori-ichi.jp/>

鳥取駅前食品市場

MAP
P38

鳥取駅の近くに早朝より開いている市場。今どれの旬の鮮魚や干物が並ぶ。



所 鳥取市永楽温泉町263
営 [販売] 8時～18時
[食堂] 11時30分～14時30分、18時～21時
休 [販売] 水曜日・元日 [食堂] 元日
P 7台(近隣Pあり)
調 ☎0857-24-0645 鳥取駅から徒歩5分

砂丘エリアのお土産屋

- 砂の美術館売店
- 砂丘センター見晴らしの丘
- らくだ屋
- 砂丘会館



鳥取カレー

鳥取の特産品・らっきょうや牛肉、梨などを使ったレトルトカレー。食べ比べてみては?

■お肉屋さんの BEEF CURRY

鳥取県産牛肉のすね肉と牛スジを使用した、酪農専門店のカレー。(鳥取県畜産農業協同組合)

■梨カレー



■鳥取和牛カレー

■鳥取カレーの素

鳥取を愛するカレー好きたちによる「鳥取カレー研究所」が作ったカレー。二十世紀梨やらっきょう、砂丘ごぼうのパウダーを原料に使用したオリジナルカレールウ。(鳥取カレー研究所)

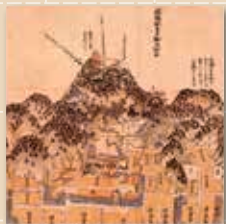


しゃんしゃん祭グッズ



鳥取城グッズ

■鳥取城絵図ハンカチ



鳥取市歴史博物館やまびこ館の常設展示にある「因幡国鳥取城廻絵図」(複製)をプリントしたハンカチ。江戸初期池田光仲時代の鳥取城総構を描いており、久松山の山頂には元禄期に焼失する二重の天守閣が描かれている。

夏の夜を彩るしゃんしゃん傘をモチーフにしたグッズがたくさん!

■ハーバリウム

しゃんしゃん傘をはじめ因幡の白兔や鳥取県など、鳥取の魅力をぎゅっと詰め込んだ新感覚のインテリア雑貨。(CoCon)



とっとりの

おみやげ

とっとりの旅の思い出にとっとりならではの味、地域の定番、老舗の伝統菓子、話題の逸品などオススメの品をたくさん紹介!

おみやげの定番!



■すなチョコ

まるですなのようなきな粉にまぶされたチョコレートはごまの風味が際立つクランチチョコ。ミルク、いちご、ホワイトの三種類。(鳥取市観光コンベンション協会)



■生姜煎餅

生姜蜜を塗った昔ながらの薄焼きせんべい。波型は風紋を、生姜蜜は砂丘にうすすら積もった雪を表している。(宝月堂)

鳥取砂丘うまれ

■鳥取砂丘をまるかじり

鳥取砂丘を切り取ったような、ハードパウムクレーン。外はザクザク、中はしっとりとした濃厚な深い味わい。(ばにー)



■ラクダの足あと

フランスパンのラスク。こだわりと温もりを感じる、ケーキ屋さんの逸品。(パンドラの箱)



■砂の丘

発酵バターがほのかに香る添加物不使用のマーガリンを使用した和風クッキー。砂をイメージしたパウダーは、和三盆糖の他、数種の砂糖をブレンド。(宝月堂)



■砂コーヒー

240度に熱した砂丘の砂を使い、独自の技術で焙煎。今までにない芳醇な香りとまるやかさが味わえる。(有)ふくむべら特産品本舗



とっとりの梨の菓子

■天女の梨クレーン

コンポートした鳥取県産二十世紀梨を、上質な原材料を使用した生地で焼き上げた梨の形のバウムクレーン。(ばにー)



■二十世紀梨タルトケーキ

鳥取県特産二十世紀梨の果汁とさつま芋を使ったタルトケーキで、爽やかな甘さが特徴。(株)鳥取はまみ屋

フルーティ&ヘルシー

■梨&らっきょうドレッシング

爽やかな甘みとほのかな酸味。エクストラバージンオイルを加え、素材の持ち味を最大限に生かしたドレッシング。(田畑商店)



■梨フルーツらっきょうディップ

二十世紀梨と砂丘らっきょうの旨味を凝縮。オリジナル梨ソースに細かく刻んだらっきょうを漬け込んだフルーティな逸品。(田畑商店)



■二十世紀

二十世紀梨をそっくり輪切りにした姿を水飴地に、梨の肌の艶を持たせ、芯の形を打ち抜いたお菓子。(有)亀甲や)



■ちゅるんと濃厚な梨ゼリー

二十世紀梨本来のすっきりとした甘さと、程よい酸味が特徴の濃厚ゼリー。そのままでも、凍らせても。(とっとりなしお商店)



鳥取しゃんしゃん祭

用瀬の流しびな



年間行事



市民納涼花火大会

鳥取三十二万石お城まつり



鳥取かにフェスタ



- 1 **酒津のトンドウ** 鳥取市気高町(酒津)
- 2 **雪まつり** 鳥取市佐治町(鳥取市さじアストロパーク)
- 3 **鳥取マラソン** 鳥取市
- 4 **ふるさと鳥取桜まつり** 鳥取市(きなんせ広場・袋川桜土手周辺)
- 桜のライトアップ** 鳥取市(史跡鳥取城跡周辺・袋川桜土手沿い)
- 用瀬の流しびな** 鳥取市用瀬町(千代川河原)
旧暦3月3日のひな祭、無病息災を願い棧俵に乗せた紙雛を清流に流す。
- 御幸祭** 鳥取市国府町(字部神社)
- 鹿野祭り** [隔年] 鳥取市鹿野町(旧城下町)
京都・祇園祭を模した屋台は絢爛豪華。宵祭に城山から下る200mの「網燈籠」は幻想的。
- ホーエンヤ祭** [隔年] 鳥取市賀露(賀露神社)
大漁を願う港町・賀露の賀露神社の祭事。勇壮な海上行列や麒麟獅子で賑わう。
- 5 **花のまつり** 鳥取市(鳥取市街地)
- 聖神社神幸祭** [隔年] 鳥取市(鳥取市街地)
- 国府フィッシングフェスタ** 鳥取市国府町(殿ダム)
- 6 **雨滝 滝開き祭** 鳥取市国府町(雨滝)
- 吉岡温泉ホテルまつり** 鳥取市(吉岡温泉)

- 7 **青谷ようこそ夏まつり** 鳥取市青谷町
- 扇ノ山山開き祭** 鳥取市国府町(扇ノ山)
- 賀露白いかまつり** 鳥取市賀露(鳥取港)
- 8 **河原町あゆ祭** 鳥取市河原町(千代川河原)
- 貝がら節祭り** 鳥取市気高町(船磯海岸)
- 鳥取しゃんしゃん祭** 鳥取市(鳥取駅前若桜街道・智頭街道周辺)
約4,000人の踊り子が「しゃんしゃん傘」を手に鈴の音を響かせて一斉に舞う、鳥取の夏の風物詩。毎年8月13日、14日に開催される。
- 市民納涼花火大会** 鳥取市(千代川河原)
鳥取しゃんしゃん祭のフィナーレとして8月15日に開催される。
- 9 **鳥取三十二万石お城まつり** 鳥取市(久松公園周辺)
鳥取32万石の時代行列や火縄銃の美演で祭を盛り上げる。
- 10 **権現祭** 鳥取市(鳥取東照宮)
- 鳥取砂丘らっきょう花マラソン大会** 鳥取市福部町
- 11 **木のまつり** 鳥取市(鳥取市街地)
- 鳥取かにフェスタ** 鳥取市賀露
鳥取・賀露港で食べて、買ってのカニ三昧。カニ汁などのふるまいもあり。
- 12 **鳥取砂丘イリュージョン** 鳥取市(鳥取砂丘)
イルミネーションで演出される鳥取砂丘は幻想的。

※天候・感染症等の影響により掲載内容が変更になる場合があります。

鳥取 温泉

泉質	硫酸塩泉
効能	リウマチ性疾患、神経痛、皮膚病など

日帰り湯もOKなお宿

- **観水庭 こぜにや**
鳥取温泉の老舗、趣向を凝らした6つの湯
〒鳥取市永楽温泉町651 ☎0857-23-3311
☎13時30分～(最終受付20時)
【日帰り湯料金】大人1100円 小学生800円 幼児300円
- **ホテルモナーク鳥取**
市内中心地にある鳥取温泉
〒鳥取市永楽温泉町403 ☎0857-20-0101
☎12時30分～15時
【日帰り湯料金】大人1000円 小学生500円
- **温泉旅館 丸茂**
大浴場も家族風呂も楽しめる
〒鳥取市永楽温泉町458 ☎0857-23-1311
☎13時～16時(受付終了)
【日帰り湯料金】大人1200円 子供600円

鳥取温泉の まちなか 銭湯



利用料金	大人450円 小学生150円 小学生未満80円
MAP	P38

- **木鳥温泉**
水風呂、ジェットバスなど楽しめる
☎0857(23)2465 ☎水曜日(祝日の場合は営業)
☎大衆浴場16時～22時(最終受付:21時30分)
- **宝温泉**
鳥取温泉のなかで最も歴史がある銭湯
☎0857(22)6310 ☎元日、1月23日
☎大衆浴場16時～22時
- **元湯温泉**
100年近くの歴史がある銭湯
☎0857(22)7617 ☎元日
☎6時～9時30分、13時～23時
(それぞれ30分前にて受付終了)
※年始はその都度お問い合わせください
- **日乃丸温泉**
源泉掛け流しで疲労回復などの効能あり
☎0857(22)2648
☎元日、第2月曜日(祝日の場合は翌日)、
1月(元日以外)と8月は無休
☎平日/6時～9時、15時～24時、土日祝日/6時～24時



湯のまち 鳥取

温泉三昧

湯は体を芯から温めてくれる。とっぷり浸かれば、心も自然にほだけていく。湯けむりの中、素顔にもどる湯の旅。

「鳥取十温泉」といわれる温泉王国、鳥取県。そのうちの4つが鳥取市内にあります。治癒の奇跡を信じて人々が浸かった古湯、オアシスのように街に湧き出た湯、自然風景に溶け込んだ絶景の温泉、城下町の情緒を感じて歩きたい温泉地。大きな宿や派手な演出はないけれど、素朴で表情豊かな温泉街が温かく湯客を迎えます。

吉岡温泉

泉質	単純温泉
効能	リウマチ性疾患、痔疾、美肌など



間吉岡温泉旅館組合 ☎0857-57-0800
☎詳しくはP19へ

浜村温泉

泉質	塩化物・硫酸塩泉
効能	リウマチ性疾患、神経痛、婦人病など

間気高町観光センター ☎0857-82-0829

鹿野温泉

泉質	単純弱放射能温泉(低張性弱アルカリ性高温泉)
効能	神経痛、冷え性など

間鳥取市鹿野往来交流館 童里夢 ☎0857-38-0030
☎詳しくはP23へ

令和4年7月～10月の土曜日

鳥取 因幡

G バス ジオコース

いいとこどり 日帰りバスツアー!!

地元ガイド付

TOTTORI BUS TOUR

鳥取の絶対外さないスポット厳選! 人気観光コース

令和5年のGバスジオコースの運行は、
令和5年4月以降にお問い合わせください。

1 運行/20名
おとな(中学生以上) 6,000円 税込
子ども(3才~小学生) 4,000円 税込



ご予約専用サイト



鳥取といえばココという人気観光スポットをめぐり、お得な昼食付バスツアーです。

出発 9:00発 三朝温泉バス停 9:30発 はわい温泉バス停 10:30発 鳥取駅南口

滞在時間 約60分
浦富海岸島めぐり遊覧船めぐり
白浜青松の美しい砂浜や複雑に入り組んだリアス式海岸など変化にとんだ景観を眺望!!のんびりゆったりとクルージングをお楽しみください。希望があれば遊覧船乗り場からのツアー参加も可能(要連絡)

滞在時間 昼食/約40分、見学/約130分
砂の美術館/砂丘会館 昼食/鳥取砂丘
日本最大級の広さを誇る鳥取砂丘や、世界初「砂」を素材にした彫刻作品を展示する砂の美術館へ。昼食は砂丘会館でGバスオリジナル「鳥取の極旨おもてなし海鮮膳」ランチを。

※遊覧船が欠航の場合は船長さんのガイドでバスにて海岸線をご案内。

滞在時間 約40分
かるいち、わたたいな、かっこ館
海産物や農産物などお土産に。

滞在時間 約40分
白兎神社(白兎海岸)
白兎海岸、参道入り口には道の駅神話の里「白うさぎ」

17:00 到着
鳥取駅南口

お問合せは (一社)鳥取市観光コンベンション協会 ☎ 0857-26-0756 鳥取市観光コンベンション協会 検索 <https://www.torican.jp/>
※このページでは、掲載のツアーのお申込みを受け付けておりません。上記ホームページからお申込み下さい。

旅の便利情報

特別企画 鳥取市公認観光案内の達人

鳥取観光マイスターがご案内する タクシー観光地めぐり

※通常運賃より格安となります



お問合せは 鳥取ハイヤー共同組合 ☎0857-22-7812

※各施設入館料及び山陰海岸遊覧船の乗船料金は別途です。

観光のことなら何でも聞いてください! 鳥取観光マイスター

鳥取の観光地・歴史・文化など学んだ「観光案内の達人」が鳥取のことをお答えします。宿泊・観光施設などに観光マイスターがいます。



このステッカーが一目!

鳥取市観光案内所

MAPP38

鳥取の観光と宿泊のご相談は、鳥取市観光案内所へどうぞ!

〒鳥取市東品治 111-1 (鳥取駅構内)
☎ 8:30~17:00 休無休
☎ 0857-22-3318



JR鳥取駅の構内にあります

バスでラクラク名所巡り

「ループ麒麟獅子」号

砂丘・鳥取港に行くなら!

鳥取観光を楽しく、楽にしてくれるのがこのバス。うまく活用することで鳥取をまるごと楽しめる。一回300円、一日乗車券600円

■運行日 土日祝(元日は除く)、夏季(8月1日~8月31日)
■鳥取駅前バスターミナル発時刻
■始発 8:25 ■終発 16:45



「100円バスくる梨」号

街なか探訪に便利!

青、赤、緑コースの3コースがあり、JR鳥取駅を中心に市街地を20分おきに運行。一回100円、一日乗車券200円 ■運行日/年中(元日休み)



一日乗車券販売場所/鳥取市観光案内所、鳥取駅前バスターミナル、バス車内
☎ 日ノ丸自動車株式会社 ☎0857-22-5155 日本交通株式会社 ☎0857-23-1122

ほちほち行こう! レンタサイクル

「観光レンタサイクル」



鳥取での観光や商用に気楽な観光レンタサイクルをご利用ください。砂丘まで片道1時間。行って帰って達成感最高。そのほか、地図を持って街なか巡りも楽しめます。

〒鳥取市東品治町 (JR鳥取駅高架下)
☎ 8:30~18:30 休なし
☎ 電動自転車 1,000円、普通自転車 500円
☎ 電動自転車 7台、普通自転車 12台
☎ 鳥取駅高架下第2駐輪場 ☎0857-21-8899

バスでラクラク名所巡り

有効期間3日間で 1,800円

乗放題手形

入場料金割引等特典付 販売場所
●鳥取駅前バスターミナル
●鳥取市観光案内所
●日ノ丸自動車鳥取営業部
●鳥取空港ビル など



- ...本誌紹介箇所
- ▲ ...キャンプ場

日本遺産
荒波を超えた男たちの夢が
紡いだ異空間
～北前船寄港地・船主集落～
(賀露・青谷)



西エリア(青谷・気高)P24

白兔エリアP20

賀露エリアP18

鳥取砂丘エリアP06~09

西エリア(鹿野)P22

湖山池・吉岡温泉エリアP19

国府エリアP14

南エリアP16

鳥取市へのアクセス Access to Tottori City

車で

京阪神から

◇中国道「佐用JCT」より鳥取自動車道「鳥取IC」約60分

広島・岡山方面から

◇中国道「津山IC」より国道53号経由 約60分

高速バスで

京阪神から

◇大阪 約2時間50分

◇京都 約3時間25分

◇姫路 約2時間10分

東京・山陽・九州方面から

◇東京 約12時間(夜行)

◇広島 約5時間30分

◇博多 約9時間30分(夜行)

飛行機で

◇東京(羽田空港)～鳥取砂丘コナン空港 約70分

列車で

京阪神から

◇大阪 約2時間40分(特急スーパーはくと)

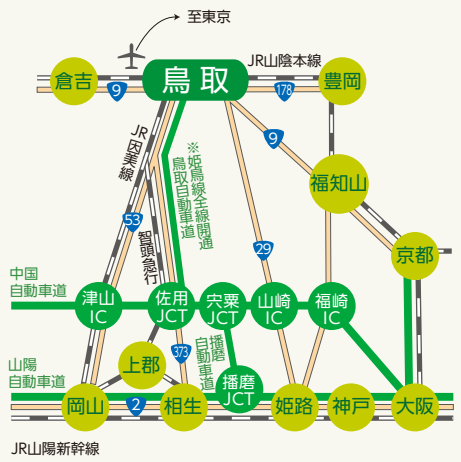
◇京都 約3時間(特急スーパーはくと)

東京・山陽・九州方面から

◇東京 約5時間(新幹線 - 特急スーパーはくと)

◇岡山 約1時間50分(特急スーパーいなば)

◇博多 約3時間50分(新幹線 - 特急スーパーいなば)



- JR西日本お客様センター 0570-00-2486
- 全日空フライト・予約 0570-029-222
- 鳥取バスターミナル 0857-27-1022
- 日本交通鳥取予約センター 0857-26-5111
- 日ノ丸自動車鳥取営業所 0857-22-5155
- 杉崎観光バス 050-3851-1365



鳥取市街地MAP Tottori City Area MAP

